

Contenido.

1. Instrucciones de seguridad.
2. Conformidad con las normas.
3. Datos técnicos.
4. Instalación.
5. Puesta en operación.
6. Mantenimiento y revisión.
7. Información legal.
8. Instrucciones de instalación.

1. Instrucciones de seguridad

Solo personal electricistas competente o personal instruido de acuerdo con la legislación nacional y normas pertinentes puede intervenir en la instalación de la luminaria.

Verifique el reglamento de seguridad nacional y regulaciones para la prevención de accidentes y el seguimiento de las instrucciones de seguridad.

Los datos técnicos indicados en la etiqueta de la luminaria deben ser tenidos en cuenta.

La luminaria deberá operar en perfectas condiciones según lo previsto; si presenta algún daño no operar.

Las reparaciones solo podrán ser realizadas por un electricista calificado y competente.

Solo piezas originales pueden ser utilizadas para el reemplazo de partes averiadas,

Cambios y modificaciones en el diseño de la luminaria no son permitidos

Estas instrucciones deben estar siempre a la mano cada que intervengan la luminaria.

2. Conformidad con las normas

Esta luminaria cumple los requerimientos de la IEC 60598-1, RETILAP, NTC2230.

Ha sido diseñada, fabricada y probada como un producto con tecnología de punta según el sistema de gestión de calidad.

3. Datos técnicos

La alimentación del sistema depende de la cantidad de LED's y corriente; ver la etiqueta del producto.

Ambiente: -30 a +50 °C *ver condiciones.*

Temperatura ambiente máxima determinada, ver la etiqueta del producto.

Si no aparece en la etiqueta, la temperatura ambiente máxima es de 35 °C. Otra temperatura ambiente bajo pedido.

Excepciones para algunas versiones equipadas con mecanismos de regulación, mini-fotocelda: favor consultar con fabrica.

Los datos técnicos se indican en la etiqueta del producto.

4. Instalación

Revise tanto las normas nacionales respectivas como las reglas generales de ingeniería aplicables con la instalación y el funcionamiento de los equipos eléctricos. El transporte y almacenamiento de estas luminarias debe realizarse en el empaque original y en la única posición especificada. Las instrucciones de montaje están incluidas en el empaque de cada luminaria y deben ser seguidas estrictamente.

5. Puesta en operación

Antes de la operación, compruebe que la alimentación cumpla con lo especificado para garantizar el correcto funcionamiento; instale cumpliendo con las instrucciones de operación, las instrucciones de instalación y demás normativas aplicables.

6. Mantenimiento y revisión

Desconecte la luminaria de la fuente de alimentación antes de cualquier intervención.

Observe las normas nacionales aplicables a la conservación, mantenimiento y pruebas del material eléctrico, así como las reglas generales de la ingeniería.

Dependiendo de las circunstancias ambientales, es posible que sea necesario limpiar la luminaria. Para limpiar utilice un paño o una esponja húmeda. Use solamente jabón líquido para uso doméstico diluido en agua. Después de limpiar enjuague con agua limpia.

En caso de fallo del controlador 100% LED de salida, la luminaria se pueden abrir para reemplazar este controlador.

Devolver controlador para programación en caso que el controlador sea programable.

Revise que los empaques de la carcasa del controlador estén en perfecto estado. Lubricar el empaque con grasa libre de ácido.

Comprobar los bloques de terminales para su ajuste firme. Utilice únicamente repuestos originales de Roy Alpha.

7. Información legal

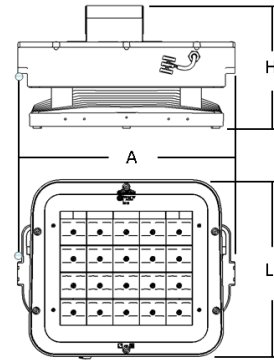
Ver política de garantía.

8. Instrucciones de instalación

Las instrucciones de montaje están incluidas en el empaque de cada luminaria y deben ser seguidas estrictamente.

INSTRUCTIVO DE MONTAJE INDULED I Y II

LUMINARIA PARA USO EXTERIOR



	IP	IK

ta (-30°C a 50°C)*

Referencia	L mm	A mm	H mm	Kg (Aprox)	→ m ²
INDULED I	340	410	235	9,0	0.028
INDULED II	560	410	235	15,2	0.036



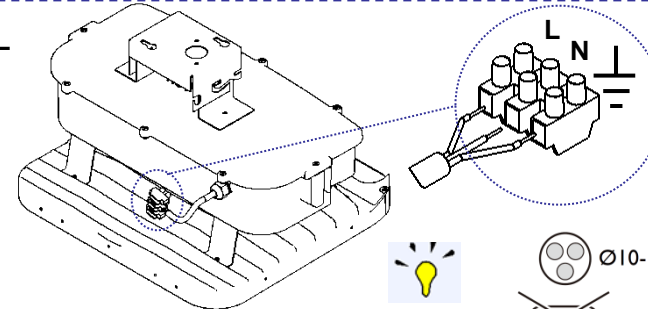
PRECAUCIÓN: VERIFICAR VOLTAJE DE LA LUMINARIA Y AJUSTARLO AL PUNTO DE RED DE ACUERDO CON LAS MEDICIONES VALIDADAS POR EL TÉCNICO.

RECOMENDACIÓN:

La instalación debe ser realizada por personal calificado; luminaria para ser suspendida en estructura rígida con acoplamiento de caja de empalme y tubo rosca 3/4" npt.

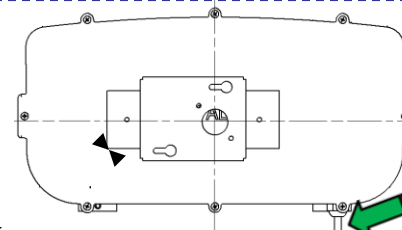
A Alimentación

Revisar etiqueta de identificación antes de conectar a línea; verificar que el voltaje de alimentación se encuentre dentro de los rangos de voltaje definidos en la etiqueta,



B Reporte a fabrica cualquier eventualidad. Verifique encendido

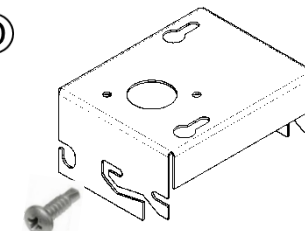
C



Precaución:

Al instalar los (2) tornillos de 3/16" UNC X 5/8" Long. para amarrar la caja de empalme a la tapa, se debe cumplir con la posición mostrada en la imagen para garantizar que coincidan el centro de gravedad de la luminaria con la línea de centro del tubo de conexión de diam. 3/4". Tomar como referencia el conector instalado en diagonal.

D

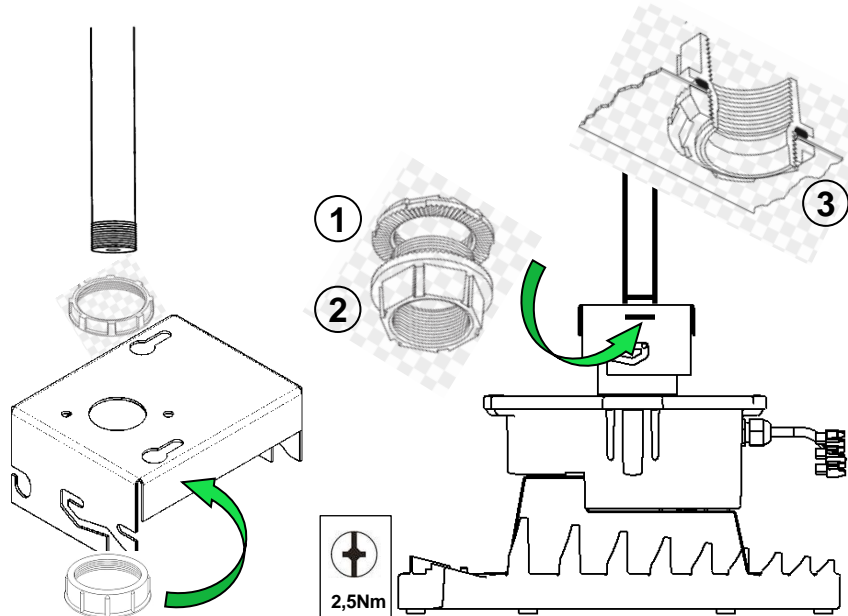


Requerimiento:

Nivelar la caja de empalme y luego ajustar los 2 tornillos cabeza estriada de 3/16" UNC X 3/8" Long.

E Fijación a tubo

- 1 Roscar contra-tuerca en tubo; introducir tubo Dia. 3/4" en agujero caja de empalme con la contra tuerca ubicada por encima de la caja de empalme.
- 2 Instalar por debajo de la caja de empalme, la tuerca de sujeción.
- 3 Ajustar la contra tuerca y la tuerca de sujeción a la altura requerida, luego apretar y garantice agarre.
- 4 Introducir acometida por el tubo de sujeción de la luminaria y empalmar en su punto de conexión.

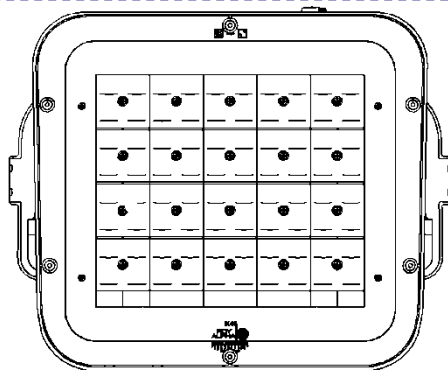


F

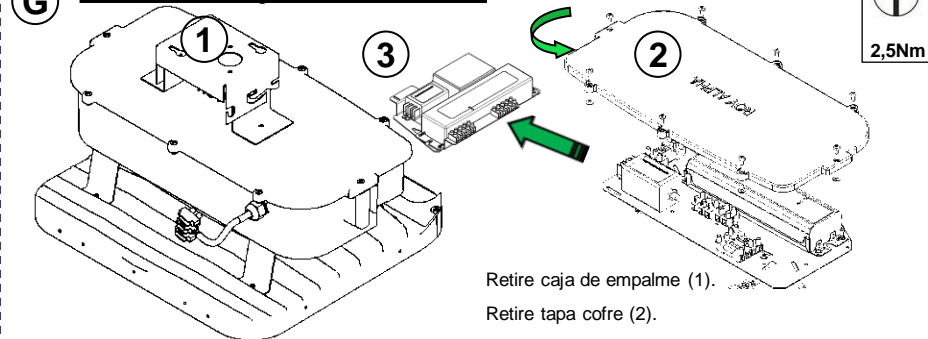
Nota:

Se ofrece bajo pedido especial, reemplazar el vidrio por acrílico o policarbonato.

"La fuente de luz de esta luminaria debe reemplazarse únicamente por el fabricante, su servicio técnico o persona cualificada equivalente"



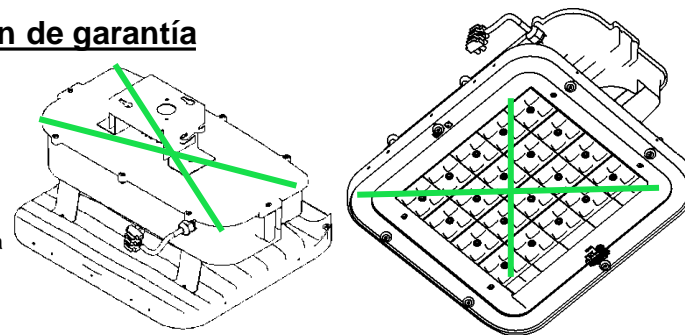
G Acceso conjunto eléctrico.



Nota: El acceso solo debe realizarse posterior al vencimiento de la garantía o por autorización directa de Roy Alpha S.A..

H Anulación de garantía

Nota: Para conservar la garantía de esta luminaria, no realizar ninguna intervención ni acceder al sistema óptico y el sistema eléctrico; evite anular la garantía.



I Datos Técnicos

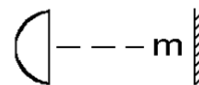
Tolerancias

• Todos los valores eléctricos y flujo son valores típicos entre 10 y 30° C de temperatura ambiente (IEC 60598 – 1 IEC 60598-2/3).

Nota: Los valores de flujo son los suministrador por el fabricante del LED y pueden variar.

Protección de la temperatura

• La luminaria está prevista de una protección de temperatura. Cuando por cualquier motivo la temperatura del LED es demasiado alta, el sistema primero se atenúa al 50%; si todavía sigue siendo demasiado caliente se apagará. Si el controlador está demasiado caliente se apagará. La alimentación retornará de forma automática cuando la temperatura haya bajado de nuevo.



La distancia mínima a los objetos iluminados por esta referencia es de 1 metro.

